

Vestibulinho CASDvest 2025

Caderno de prova A

Prova de Conhecimentos Gerais

1. Esta prova é composta de **80 questões** de **múltipla escolha**.
2. Para cada uma das questões objetivas, são apresentadas **5 opções**. Apenas **uma responde corretamente** à questão.
3. Confira se a quantidade e a ordem das questões do seu **CADERNO DE QUESTÕES** estão de acordo com as instruções anteriores. Caso o caderno esteja incompleto, tenha defeito ou apresente qualquer divergência, comunique ao aplicador da sala para que ele tome as providências cabíveis.
4. Assine, com **caneta esferográfica preta** ou **azul**, a folha de respostas. Transcreva para aquela folha as respostas escolhidas.
5. A duração total da prova é de **4 horas**. **NÃO** haverá tempo adicional para transcrição de gabarito.
6. O tempo mínimo de permanência na prova é de 1 hora e 30 minutos. Você poderá deixar a sala e levar o caderno de questões 3 horas após dado o início da prova.

CONTROLE DE RESPOSTAS DO CANDIDATO

| | | | | | | | | | |
|---|----|----|----|----|----|----|----|----|----|
| 1 | 9 | 17 | 25 | 33 | 41 | 49 | 57 | 65 | 73 |
| 2 | 10 | 18 | 26 | 34 | 42 | 50 | 58 | 66 | 74 |
| 3 | 11 | 19 | 27 | 35 | 43 | 51 | 59 | 67 | 75 |
| 4 | 12 | 20 | 28 | 36 | 44 | 52 | 60 | 68 | 76 |
| 5 | 13 | 21 | 29 | 37 | 45 | 53 | 61 | 69 | 77 |
| 6 | 14 | 22 | 30 | 38 | 46 | 54 | 62 | 70 | 78 |
| 7 | 15 | 23 | 31 | 39 | 47 | 55 | 63 | 71 | 79 |
| 8 | 16 | 24 | 32 | 40 | 48 | 56 | 64 | 72 | 80 |



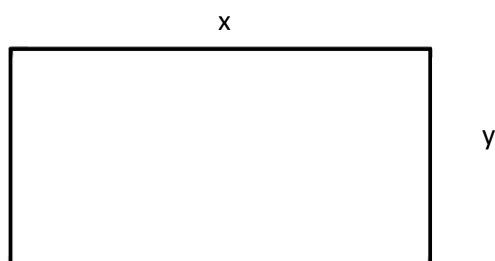
MATEMÁTICA

Questão 1

Em certa cidade do interior de São Paulo, todos os terrenos em que os moradores constroem suas casas devem seguir a uma curiosa regra, imposta pela prefeitura local:

“Nenhuma casa pode ser construída sobre um terreno cuja razão entre o maior e o menor lado seja maior do que 3”.

Alexandre, ex-aluno do CASD, gostaria muito de construir uma casa nessa cidade, porém, precisa escolher um terreno cujos lados x (maior lado) e y (menor lado) obedeçam à regra imposta.



Qual das seguintes escolhas de comprimento x e y atendem à demanda exigida pelo município?

- a) $x = 21, y = 4$
- b) $x = 30, y = 9$
- c) $x = 16, y = 8$
- d) $x = 33, y = 7$
- e) $x = 10, y = 2$

Questão 2.

O dono de uma biblioteca realizou a aquisição de diversos livros para dispor para aluguel. Os livros vieram em caixas, que foram organizadas da seguinte forma:

A primeira caixa pesa 1 kg, a segunda pesa 2 kg a mais do que a primeira, e assim por diante, prosseguindo até a vigésima caixa.

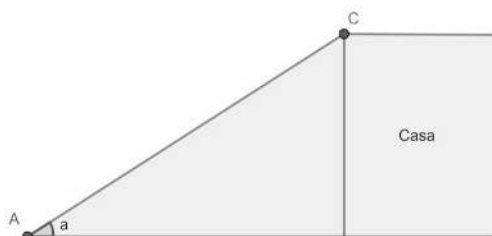
Para economizar com o frete, Carlos vai levar os livros da distribuidora até a sua biblioteca no porta-malas do seu próprio carro, que suporta até 25 kg. Se Carlos começa colocando a caixa 1 no porta-malas e pretende seguir a ordem das caixas, quantas caixas Carlos vai conseguir colocar no carro até atingir o peso máximo permitido?

- a) 5
- b) 6
- c) 17

- d) 18
- e) Carlos consegue levar todas as caixas.

Questão 3.

Uma criança “danada”, expressão típica do Nordeste, nada mais é do que uma criança travessa, inquieta, que faz pegadinhas ou coisas até perigosas. Pedro é uma criança danada e estava no parque com seu pai. Quando seu pai perdeu Pedro de vista por alguns segundos, o menino havia subido o telhado de uma casa vizinha ao parque, deixando seu pai preocupado. Na figura abaixo, o ponto C representa Pedro e o ponto A representa o pai.

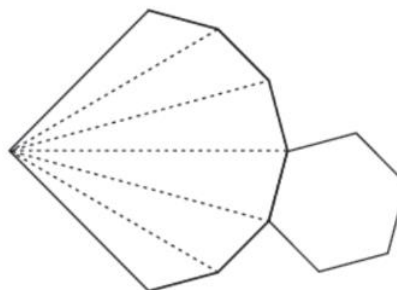


Sabendo que a distância do pai até a casa é de 5 metros e que o ângulo representado pela letra “a” vale 30° , Pedro está aproximadamente a quantos metros de altura do chão? Utilize que $\sqrt{3}$ é igual a 1,7.

- a) 2,5 metros
- b) 2,8 metros
- c) 3 metros
- d) 3,8 metros
- e) 4 metros

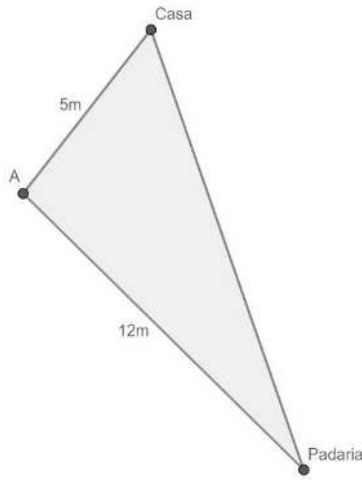
Questão 4.

Sofia é uma estudante apaixonada por origami, a arte japonesa de dobrar papéis para criar figuras tridimensionais. Durante uma aula de matemática, seu professor propôs um desafio: identificar o sólido geométrico correspondente a uma planificação específica que ele desenhou no quadro. Sofia, fascinada por como o origami pode transformar uma folha plana em um objeto tridimensional, decidiu que iria resolver o desafio com base em seu conhecimento sobre sólidos e suas faces.



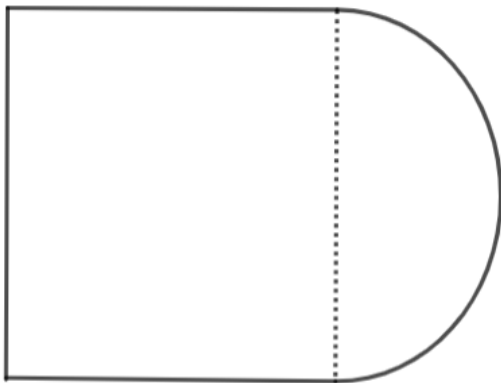
A figura acima representa a planificação de um sólido geométrico. Observando as faces planas que compõem essa planificação, quantas faces terá o sólido tridimensional quando montado?

- a) 2.
- b) 5.
- c) 6.
- d) 7.
- e) 8.



Questão 5.

Um fazendeiro deseja cobrir um terreno destinado a plantio com terra adequada para as plantas desejadas por ele. O preço de 1 m² quadrado de área desta terra é R\$ 50,00. O terreno é formado por um quadrado que possui lado igual a 40 metros, além de um semicírculo junto ao quadrado.



Com base na figura do terreno e nas dimensões citadas, quanto o fazendeiro vai precisar gastar para cobrir seu terreno com o tipo de terra desejada? Considere nos seus cálculos que $\pi = 3$.

- a) R\$ 80.000,00
- b) R\$ 30.000,00
- c) R\$ 50.000,00
- d) R\$ 110.000,00
- e) R\$ 75.000,00

Questão 6.

Em casa, a mãe de João pediu para ele ir comprar pães na Padaria próxima de sua casa. Sua mãe lhe aconselhou a ir pelo caminho mais seguro, passando pelo ponto A representado na figura. No entanto, João se confundiu e acabou percorrendo outro caminho, representado na figura pela reta que não passa pelo ponto A.

Sabendo que a figura mostrada possui um ângulo de 90° no ponto A, quantos metros a menos João percorreu do que se tivesse seguido o caminho recomendado pela sua mãe?

- a) 4 metros
- b) 5 metros
- c) 10 metros
- d) 12 metros
- e) 13 metros

Questão 7.

Um síndico, com o intuito de incentivar as atividades esportivas nas quadras de um residencial, solicitou que fosse comprada uma bomba automática para encher as bolas dos moradores. A bomba promete injetar ar em uma taxa de 50 cm³ a cada segundo. Considerando uma bola de futsal, perfeitamente esférica, que possui um raio de 10 cm, em quanto tempo a bomba levaria para enchê-la completamente? Considere que π é igual a 3 e que a bola no começo está totalmente murcha.

- a) 30 segundos
- b) 45 segundos
- c) 1 minuto
- d) 1 minuto e 20 segundos
- e) 1 minuto e 30 segundos

Questão 8.

Um rapaz mora em uma cidade com longitude 15° a leste do Meridiano de Greenwich e deseja visitar sua namorada, que reside em uma cidade localizada em uma longitude de 45° a oeste do meridiano. Considerando que o rapaz sai de sua cidade às 10:00 e que o tempo de viagem é de 5 horas, que horas serão quando ele chegar na cidade de sua namorada, no fuso-horário dessa cidade? Lembre-se que ao sair de um fuso horário (15° de longitude) de oeste a leste,

temos um acréscimo de 1 hora, e em sentido contrário temos um decréscimo.

- a) 11:00
- b) 13:00
- c) 15:00
- d) 17:00
- e) 19:00

Questão 9.

A prefeitura de uma determinada cidade, devido a problemas no fornecimento de água, precisa construir um novo tanque que consiga armazenar entre 18.500 m³ e 20.500 m³. A empresa que irá construir forneceu os seguintes tipos de tanque, de acordo com os materiais que ela possui:

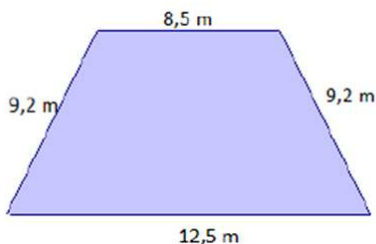
- Tipo I - Um paralelepípedo de dimensões 20m x 30m x 30m
- Tipo II - Uma pirâmide que possui base quadrada de dimensões 30m x 30m e altura de 70m.
- Tipo III - Um cone, cuja base circular possui 20m de raio e sua altura seja de 50m.

Dadas estas informações, quais dos três tipos de tanques poderiam ser aceitos pela prefeitura? Considere em seus cálculos que $\pi = 3$.

- a) I e III
- b) II e III
- c) Apenas I
- d) Apenas II
- e) Apenas III

Questão 10.

Seu Fernando é um aposentado que decidiu cultivar um jardim em sua casa. Para proteger suas plantas, ele quer cercar um canteiro em formato de trapézio com uma tela de arame. As medidas do canteiro estão indicadas na figura abaixo.



Se cada metro de tela custa R\$ 3,00, quanto Seu Fernando vai gastar?

- a) R\$ 39,40

- b) R\$ 116,20
- c) R\$ 117,20
- d) R\$ 118,20
- e) R\$ 161,00

Questão 11.

Rosana é professora de matemática e decidiu utilizar uma dinâmica diferente para engajar seus alunos nas aulas sobre probabilidade. Ela preparou uma urna contendo 10 bolinhas numeradas de 1 a 10, todas idênticas em tamanho e peso, de forma que cada uma tem a mesma probabilidade de ser sorteada. Rosana explica aos alunos que vai retirar uma bolinha da urna e que eles devem calcular a probabilidade de certos eventos ocorrerem.

Durante a aula, Rosana pergunta aos alunos:

"Se eu retirar uma bolinha da urna, qual é a probabilidade de a primeira bolinha retirada ser a de número 3?"

Para responder a essa pergunta, considere que a retirada da bolinha é um evento aleatório e que todas as bolinhas têm a mesma probabilidade de serem escolhidas.

- a) 1/10
- b) 9/10
- c) 3/10
- d) 1/2
- e) 10/9

Questão 12.

O Sr. Mário ganhou na loteria um carro novo. Na hora de receber o prêmio ficou sabendo que poderia fazer sua escolha entre 4 modelos diferentes: Gol, Fiesta, Pálio ou Corsa e poderia escolher uma das 6 cores: azul, amarelo, verde, cinza, preto ou vermelho.

De quantas maneiras diferentes Sr. Mário poderá escolher o seu carro?

- a) 12
- b) 24
- c) 34
- d) 36
- e) 28

Questão 13.

Durante o ano letivo, um professor de matemática aplicou cinco provas para seus alunos. A tabela apresenta as notas obtidas por um determinado aluno

em quatro das cinco provas realizadas e os pesos estabelecidos pelo professor para cada prova.

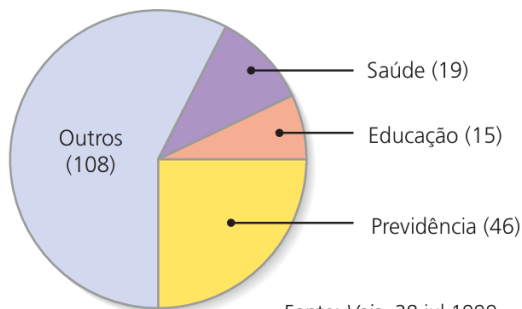
Se o aluno foi aprovado com média final ponderada igual a 7,3, calculada entre as cinco provas, a nota obtida por esse aluno na prova IV foi:

| Prova | Nota | Peso |
|-------|------|------|
| I | 6,5 | 1 |
| II | 7,3 | 2 |
| III | 7,5 | 3 |
| IV | ? | 2 |
| V | 6,2 | 2 |

- a) 9,0
- b) 8,5
- c) 8,3
- d) 8,0
- e) 7,5

Questão 14.

O gráfico, publicado pela revista Veja de 28/7/1999, mostra como são divididos os 188 bilhões de reais do orçamento da União entre os setores de saúde, educação, previdência e outros. Gráfico com dados em bilhões de reais.



Fonte: *Veja*, 28 jul.1999.

Se os 46 bilhões de reais gastos com a previdência fossem totalmente repassados aos demais setores, de modo que 50% fossem destinados à saúde, 40% à educação e os 10% restantes aos outros, determine o aumento que o setor de saúde teria, em bilhões de reais:

- a) 23
- b) 18,4
- c) 4,6
- d) 2,3
- e) 50

Questão 15.

O doce "barba de dragão" é uma iguaria artesanal asiática feita de açúcar e amido. Para prepará-lo, o confeitiro começa criando uma massa, que é enrolada em forma de um anel. Esse anel é então torcido sobre si mesmo, formando um anel duplo. A cada torção, o número de anéis de açúcar total dobra, e o processo é repetido várias vezes até que a massa se transforme em milhares de finos fios de açúcar, que se parecem com seda ou cabelos, resultando no doce final.

Partindo-se de uma massa recém pronta, em formato de anel, qual a quantidade mínima de torções que o confeitiro precisa dar para que o número total de fios ultrapasse o valor 200?

- a) 2
- b) 4
- c) 6
- d) 8
- e) 10

Questão 16.

Lucas e seus amigos adoram futebol e, devido a essa paixão imensa, passam grande parte do seu tempo livre jogando FIFA. Um dos passatempos preferidos do grupo é organizar torneios de pontos corridos, porém, esses torneios são desenvolvidos com regras diferentes das convencionais.

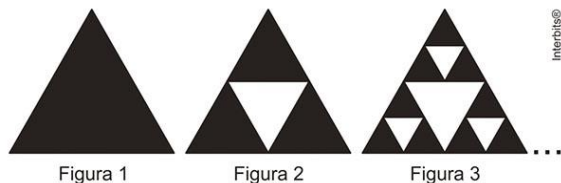
No último torneio realizado entre os amigos, a vitória valia 2 pontos, enquanto o empate valia 1 ponto e a derrota valia -1 ponto. Sabendo que cada um jogou ao todo 7 partidas neste campeonato e que Lucas venceu somente 3 das 7 partidas em que jogou, qual dos seguintes valores **não é** uma das pontuações possíveis de Lucas ao final do torneio?

- a) 1
- b) 4
- c) 6
- d) 8
- e) 10

Questão 17.

Fractal (do latim fractus, fração, quebrado) – objeto que pode ser dividido em partes que possuem semelhança com o objeto inicial. A geometria fractal, criada no século XX, estuda as propriedades e o comportamento dos fractais – objetos geométricos formados por repetições de padrões similares.

O triângulo de Sierpinski, uma das formas elementares da geometria fractal, pode ser obtido por meio dos passos demonstrado na sequência de figuras abaixo:



De acordo com o procedimento descrito, a quarta figura da sequência apresentada terá quantos triângulos brancos?

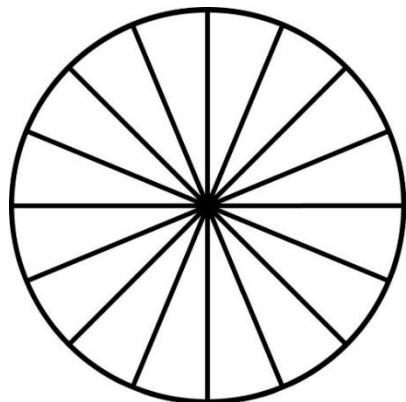
- a) 4
- b) 8
- c) 12
- d) 13
- e) 15

Questão 18.

A imigração italiana para o Brasil é um fenômeno histórico que começou a ganhar relevância a partir da segunda metade do século XIX e início do século XX. Entre os principais motivos que levaram os italianos que migraram, estavam as dificuldades econômicas, a superpopulação, a falta de terras cultiváveis e a instabilidade política na Itália, além de incentivos do governo brasileiro para a utilização da mão de obra dos italianos nas plantações de café, no estado de São Paulo.

Graças a essa tradição, diversos municípios brasileiros possuem comunidades italianas, como Nova Veneza (GO), a qual sedia o festival anual da pizza, tradicional da cidade.

Suponha que você e mais 15 amigos decidiram, nesse festival, que irão dividir uma mega pizza, como ilustra a figura abaixo.

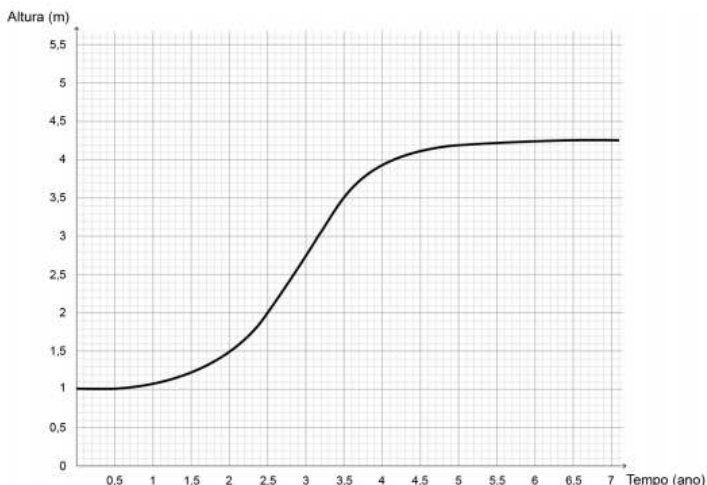


Qual o ângulo formado por uma fatia dessa pizza?

- a) 180°
- b) 60°
- c) 45°
- d) 30°
- e) 22.5°

Questão 19.

O gráfico abaixo apresenta a evolução de altura de uma determinada árvore, plantada a partir de uma muda de 1 metro de altura. Para a montagem do gráfico, foram feitas diversas medições com o passar do tempo e sua plotagem foi realizada com base nos anos de vida da árvore.

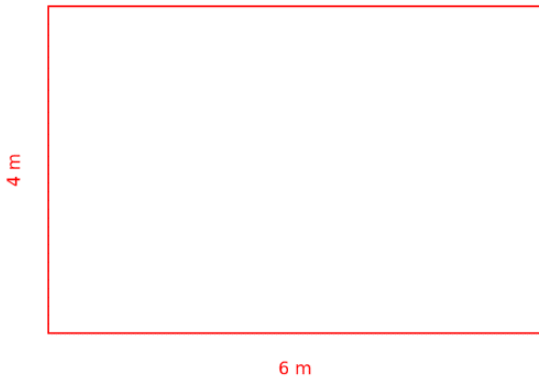


Na fisiologia humana, compreendemos como “fase de crescimento” o período do ser humano em que sua altura está tendo uma variação considerável em relação aos outros anos. Analisando o gráfico acima, pode-se afirmar que qual das opções abaixo melhor representa o “período de crescimento” total dessa árvore?

- a) dos 2 anos aos 4 anos
- b) dos 1 anos aos 7 anos
- c) dos 5 anos aos 6 anos
- d) dos 3 anos aos 4 anos
- e) dos 2 anos aos 3 anos

Questão 20.

Para se pintar uma parede retangular de um escritório, será usada uma marca de tinta específica, na qual cada lata de tinta consegue pintar 5 metros quadrados até acabar. Sabe-se que cada lata de tinta tem um valor de R\$ 74,80



Para se pintar completamente a parede retangular com as dimensões indicadas acima, qual deverá ser o orçamento mínimo destinado para a pintura da parede do escritório?

- a) R\$ 224,40
- b) R\$ 299,20
- c) R\$ 374,00
- d) R\$ 440,80
- e) R\$ 523,60

CIÊNCIAS DA NATUREZA

Questão 21.

As teorias de evolução de Charles Darwin e Jean-Baptiste Lamarck apresentam diferentes explicações para a transformação das espécies ao longo do tempo. Associe as seguintes afirmações às ideias de Darwin ou Lamarck:

I. Os organismos podem adquirir características durante a sua vida devido ao uso ou desuso de órgãos, e essas características adquiridas são passadas para a próxima geração.

II. A seleção natural é o mecanismo pelo qual os organismos com características vantajosas para a sobrevivência e reprodução são mais propensos a deixar descendentes.

III. As mudanças evolutivas ocorrem gradualmente ao longo do tempo, à medida que as variações favoráveis se acumulam nas populações.

IV. Os organismos têm um impulso interno para se tornarem mais complexos e perfeitos, o que leva ao desenvolvimento de novas características.

V. As populações apresentam variação natural, e os indivíduos que possuem variações vantajosas têm maior chance de sobreviver e se reproduzir.

Associe cada afirmação às teorias:

- a) Darwin, Darwin, Darwin, Lamarck, Darwin
- b) Lamarck, Darwin, Darwin, Lamarck, Darwin
- c) Darwin, Lamarck, Darwin, Darwin, Lamarck
- d) Lamarck, Lamarck, Darwin, Darwin, Darwin
- e) Darwin, Lamarck, Darwin, Lamarck, Darwin

Questão 22.

Entre cautela e avanços, transgênicos completam trinta anos

Em 1994, chegava aos supermercados americanos o primeiro produto dessa safra revolucionária, o Flavr Savr, um tomate que emprestava uma sequência genética de bactérias para durar mais tempo nas prateleiras e nas despensas. A recepção, contudo, não foi das melhores: além do pecado de brincar de Deus, como se dizia, havia um medo real de consumir um alimento adulterado com uma pitada bacteriana. Com uma inédita resistência a pragas e aos efeitos deletérios de herbicidas, as lavouras nascidas desse método prosperaram e as perdas diminuíram drasticamente. “Hoje, no Brasil, mais de 90% das safras de soja, algodão e milho são transgênicas, porque elas resolvem problemas que, por enquanto, são difíceis de solucionar com técnicas mais tradicionais”, afirma Ana Brasileiro, pesquisadora da Embrapa Recursos Genéticos e Biotecnologia.

Entre cautela e avanços, transgênicos completam trinta anos. Disponível em: <https://veja.abril.com.br/ciencia/entre-cautela-e-avancos-transgenicos-completam-trinta-anos>. Acesso em 22 JUL 2024.

Os alimentos transgênicos, como os citados no texto, são oriundos de seres vivos

- a) que perderam partes de seu próprio DNA.
- b) resultantes do cruzamento de indivíduos de diferentes espécies.
- c) geneticamente modificados, sem a adição de DNA exógeno.
- d) que receberam genes de espécie diferente da sua.
- e) incapazes de se reproduzir naturalmente.

Questão 23.

As organelas celulares são estruturas envolvidas por membranas, localizadas no citoplasma de células eucarióticas e que desempenham importantes funções relacionadas com a sobrevivência da célula.

Considere as organelas celulares descritas na coluna A e relacione-os com as suas respectivas funções, apresentadas na coluna B.

| Coluna A | Coluna B |
|----------------------|---|
| 1. Complexo de Golgi | () Produção de energia (ATP) |
| 2. Mitocôndria | () Digestão celular |
| 3. Lisossomos | () Síntese de proteínas |
| 4. Ribossomos | () armazenamento, transformação e exportação das substâncias das células |

O preenchimento correto dos parênteses, de cima para baixo, é

- a) 1, 2, 3, 4.
- b) 2, 3, 4, 1.
- c) 3, 2, 1, 4
- d) 4, 3, 2, 1
- e) 2, 3, 1, 4

Questão 24.

A estrutura química dos ácidos nucleicos, DNA e RNA, possui diversas semelhanças e diferenças fundamentais que influenciam suas funções biológicas. Analise as seguintes afirmações sobre DNA e RNA:

- I. Tanto o DNA quanto o RNA são compostos por nucleotídeos, que consistem em um grupo fosfato, uma pentose (açúcar de cinco carbonos) e uma base nitrogenada.
- II. O açúcar presente no DNA é a desoxirribose, enquanto o açúcar presente no RNA é a ribose.
- III. As bases nitrogenadas no DNA são adenina (A), timina (T), citosina (C) e guanina (G), enquanto no RNA, a timina é substituída pela uracila (U).
- IV. O DNA geralmente é encontrado na forma de uma dupla hélice, enquanto o RNA é geralmente encontrado na forma de uma única fita.
- V. Ambos, DNA e RNA, desempenham papéis essenciais na síntese de proteínas, com o RNA servindo como intermediário no processo de transcrição e tradução.

Assinale a alternativa que contém todas as afirmações corretas:

- a) I e II apenas.
- b) II, III e IV apenas.
- c) I, III, IV e V apenas.
- d) I, II, IV e V apenas.
- e) I, II, III, IV e V.

Questão 25.

Os métodos anticoncepcionais são usados para prevenir a gravidez e podem atuar de diferentes maneiras no sistema reprodutor humano. Analise as descrições abaixo dos princípios básicos de funcionamento de alguns métodos anticoncepcionais e associe-os corretamente:

- I. Cria uma barreira física que impede o contato dos espermatozoides com o óvulo.
- II. Contém uma alta dose de hormônios que impedem ou atrasam a ovulação.
- III. Dispositivo de silicone que cobre o colo do útero, impedindo a entrada dos espermatozoides.
- IV. Libera íons de cobre que são tóxicos para os espermatozoides, impedindo a fertilização.
- V. Inibe a ovulação através da combinação de hormônios estrogênio e progesterona.

Associe cada princípio de funcionamento aos métodos anticoncepcionais abaixo:

- 1. Pílula anticoncepcional
- 2. Camisinha (preservativo)
- 3. Dispositivo intrauterino (DIU) de cobre
- 4. Diafragma
- 5. Pílula do dia seguinte

Assinale a alternativa que corresponde corretamente aos princípios básicos de funcionamento dos métodos anticoncepcionais acima:

- a) 1-I, 2-II, 3-III, 4-IV, 5-V
- b) 1-V, 2-I, 3-IV, 4-III, 5-II
- c) 1-I, 2-III, 3-II, 4-V, 5-IV
- d) 1-IV, 2-V, 3-I, 4-III, 5-II
- e) 1-III, 2-IV, 3-V, 4-II, 5-I

Questão 26.

O nitrogênio é essencial aos seres vivos e pode ser adquirido pelas plantas e pelos animais. A figura apresenta o ciclo biogeoquímico do nitrogênio.



Com relação aos organismos responsáveis pela decomposição, pode-se afirmar que eles

- a) garantem a fixação do nitrogênio no solo.
- b) garantem espaço para que o nitrogênio seja adicionado ao ambiente após a degradação dos restos de seres vivos
- c) impedem a reutilização do nitrogênio pelos organismos.
- d) permitem, ao decompor os restos dos organismos, que o nitrogênio presente nesses seres possa ser utilizado novamente.
- e) permitem que o fluxo de energia ocorra de modo unidirecional.

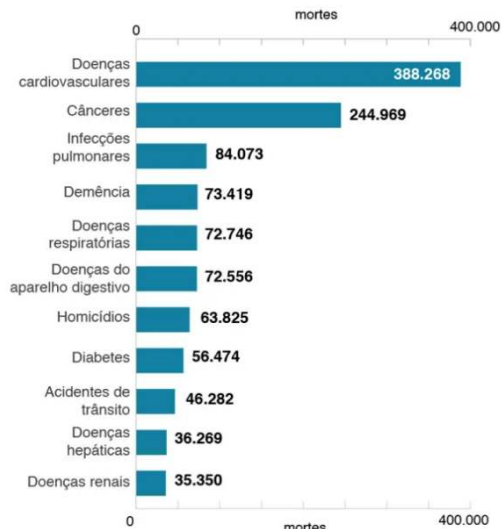
Questão 27.

No Brasil, de acordo com o relatório “Plano de Ações Estratégicas para o Enfrentamento das Doenças Crônicas e Agravos não Transmissíveis no Brasil 2021-2030”, as principais doenças que afetam os brasileiros são as doenças cardiovasculares, cânceres, diabetes e doenças respiratórias crônicas.

O gráfico abaixo relaciona as principais causas de morte no Brasil no ano de 2017.

Principais causas de morte no Brasil

Mortes por ano, 2017



Fonte: IHME, Global Burden of Disease



Sobre esses agravos de saúde, pode-se afirmar corretamente que

- a) as doenças cardiovasculares afetam o coração e os vasos sanguíneos e possuem como fatores de risco o sedentarismo e o consumo de alimentos gordurosos.
- b) os cânceres são doenças causadas somente por fatores genéticos e não possuem cura.
- c) as infecções pulmonares são causadas, principalmente, pelo consumo de alimentos contaminados com parasitas.
- d) as diabetes são doenças genéticas que não possuem tratamento nos dias de hoje.
- e) as doenças renais são causadas somente em indivíduos que consomem pouca água.

Questão 28.

Diferentes civilizações ao longo da história usaram várias unidades de medida, muitas vezes baseadas no corpo do rei da época, como:

- Jarda: distância entre o nariz do rei e a extremidade de seu polegar;
- Pé: comprimento do pé do rei;
- Polegada: largura do polegar do rei.

Essa falta de rigor gerava problemas, pois ao trocar o rei, as unidades precisavam ser alteradas. Além disso, cada nação tinha suas próprias unidades, dificultando o intercâmbio entre elas.

Para padronizar as medidas e resolver essas diferenças, foi criado o Sistema Internacional de Unidades (SI), que define uma unidade "oficial" para cada grandeza fundamental da física. O SI é preferido em publicações científicas e em aplicações tecnológicas internacionais. Assinale a única alternativa que contém apenas unidades do Sistema Internacional (SI):

- a) Temperatura – grau Celsius / Volume – litros / Velocidade – quilômetros por hora
- b) Temperatura – kelvin / Volume – metros cúbicos / Velocidade – metros por segundo
- c) Temperatura – grau fahrenheit / Volume – galões / Velocidade – milhas por hora
- d) Temperatura – kelvin / Volume – litros / Velocidade – quilômetros por hora
- e) Temperatura – grau Celsius / Volume – mililitros / Velocidade – metros por segundo

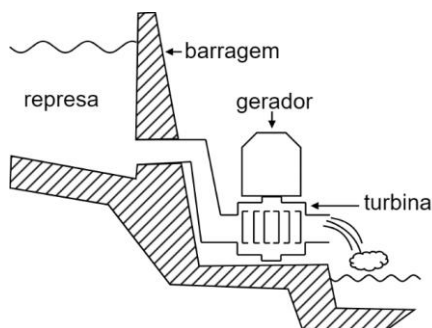
Questão 29.

Ao lançar um objeto para cima, movimento ao qual damos o nome de “lançamento vertical”, é correto afirmar que, no ponto mais alto da trajetória, o objeto possui:

- a) aceleração nula e velocidade para baixo.
- b) aceleração nula e velocidade para cima.
- c) aceleração e velocidade nulas.
- d) aceleração para baixo e velocidade nula.
- e) aceleração para cima e velocidade nula.

Questão 30.

Em uma usina hidrelétrica, a conversão de energia ocorre em várias etapas para transformar a energia potencial gravitacional da água em energia elétrica. Considere o seguinte cenário: a água de um reservatório (represa) é liberada, passando por turbinas que giram e, conseqüentemente, acionam geradores elétricos.

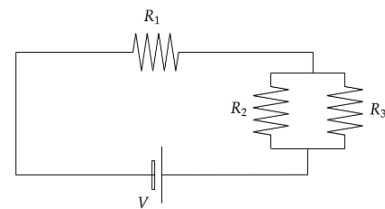


Qual das alternativas abaixo descreve CORRETAMENTE as etapas de conversão de energia que ocorrem neste processo?

- a) A energia de agitação térmica da água é convertida em energia cinética das turbinas, que é então transformada em energia elétrica pelos geradores.
- b) A energia química da água é convertida em energia potencial gravitacional, que é então transformada em energia elétrica pelos geradores.
- c) A energia potencial gravitacional da água é convertida em energia cinética ao passar pelas turbinas, que é então transformada em energia elétrica pelos geradores.
- d) A energia luminosa da água é convertida em energia térmica, que é então transformada em energia elétrica pelos geradores.
- e) A energia potencial gravitacional da água é convertida diretamente em energia elétrica pelos geradores, sem passar por outras formas de energia.

Questão 31.

No circuito elétrico abaixo, três resistores diferentes estão associados a uma bateria de tensão elétrica V. Esse circuito é utilizado para manter a temperatura de um aquário constante a 25 °C, equilibrando as perdas de energia para o ambiente externo.



No entanto, ao longo da operação, observou-se que a temperatura do aquário estava abaixo do desejado. Considerando a necessidade de ajustar a temperatura, qual das alternativas a seguir propõe uma alteração no circuito que aumente a temperatura do aquário e cita qual é o efeito associado ao fato do resistor dissipar energia, sabendo que $P_{ot} = \frac{U^2}{R}$?

- a) Diminuir o valor da resistência R1. Efeito Joule.
- b) Diminuir o valor da resistência R2. Efeito Seebeck.
- c) Aumentar o valor da resistência R3. Efeito Peltier.
- d) Diminuir o valor da resistência R1. Efeito Thomson.

e) Aumentar o valor da resistência R2. Efeito Hall.

Questão 32.

Um morcego em repouso emite um pulso sonoro na direção de uma parede e escuta o eco desse pulso após um curto intervalo de tempo. Sabendo que a velocidade de um pulso sonoro depende da frequência e do comprimento de onda, e que a frequência do pulso emitido é de 50 kHz e o comprimento de onda é de 6,8 milímetros. Considerando que a distância entre o morcego e a parede é de 17 metros, quanto tempo levará para o pulso sonoro ir até a parede e voltar até o morcego?

- a) 0,05 s
- b) 0,1 s
- c) 0,15 s
- d) 0,2 s
- e) 0,25 s

Questão 33.

Em um dia frio, notamos que a temperatura de uma maçaneta de metal parece estar mais fria do que a temperatura da porta de madeira. São dadas 3 possíveis explicações para esse fenômeno.

I. A maçaneta de metal parece mais fria ao toque porque o metal é um melhor condutor térmico do que a madeira.

II. A temperatura real da maçaneta de metal é mais baixa do que a temperatura real da porta de madeira.

III. A sensação de frio é maior ao tocar a maçaneta de metal porque o metal transfere calor do corpo mais rapidamente do que a madeira.

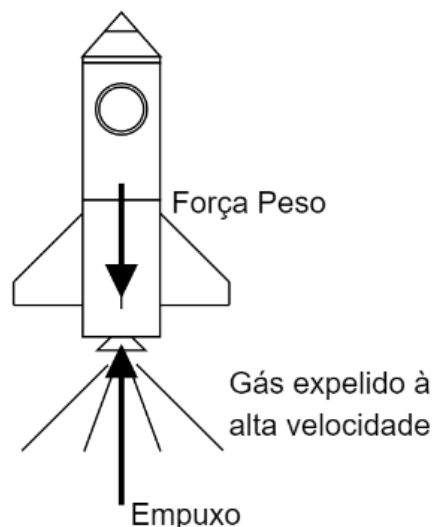
Assinale a alternativa correta.

- a) Todas as afirmativas são verdadeiras.
- b) Apenas I é verdadeira.
- c) Apenas II é verdadeira.
- d) Apenas III é verdadeira.
- e) Apenas I e III são verdadeiras.

Questão 34.

O funcionamento de um foguete é baseado na terceira lei de Newton, que afirma que para toda ação existe uma reação de igual magnitude e em sentido oposto. Quando o foguete expelle gases para trás em alta velocidade, uma força de reação é gerada, impulsionando o foguete para cima; essa força é

conhecida como força de empuxo. Durante a subida, além da força de empuxo, o foguete também está sujeito ao seu próprio peso.



Considere um foguete com massa total de 5.000 toneladas (5.000.000 kg) e propulsores capazes de gerar uma força de empuxo de 70 mega newtons (70.000.000 newtons). Desprezando quaisquer outras forças além do empuxo e do peso, e assumindo que a aceleração da gravidade local é $g=10 \text{ m/s}^2$, determine a aceleração vertical adquirida pelo foguete.

- a) 2 m/s^2
- b) 4 m/s^2
- c) 10 m/s^2
- d) 13 m/s^2
- e) 14 m/s^2

Questão 35.

Em um laboratório, um químico está estudando a velocidade de uma reação entre o ácido clorídrico (HCl) e o magnésio (Mg), que resulta na formação de cloreto de magnésio (MgCl_2) e gás hidrogênio (H_2). Ele observou que a velocidade da reação pode ser alterada por várias condições.

Qual das alternativas abaixo representa uma variável que pode aumentar a velocidade da reação?

- a) Diminuição da temperatura.
- b) Redução da concentração dos reagentes.
- c) Diluição dos reagentes.
- d) Remoção do catalisador da reação.
- e) Aumento da superfície de contato entre os reagentes.

Questão 36.

No refino de petróleo, a destilação fracionada é um processo essencial para a separação dos diferentes componentes do petróleo bruto. Esse método baseia-se nas diferentes propriedades físicas dos componentes.

Qual das alternativas a seguir melhor descreve como a destilação fracionada é utilizada na separação dos componentes do petróleo?

- a) A destilação fracionada separa os componentes do petróleo com base em suas diferentes densidades.
- b) A destilação fracionada utiliza a solubilidade dos componentes em diferentes solventes para separá-los.
- c) A destilação fracionada separa os componentes do petróleo com base em suas diferentes temperaturas de ebulição.
- d) A destilação fracionada separa os componentes do petróleo com base em suas diferentes temperaturas de fusão.
- e) A destilação fracionada utiliza a pressão para separar os componentes do petróleo.

Questão 37.

Na indústria, a eletrólise é utilizada para a produção de alumínio a partir da bauxita. Esse processo envolve a passagem de uma corrente elétrica através de uma solução contendo íons de alumínio (Al^{3+}), resultando na deposição de alumínio metálico.

Qual das alternativas a seguir relaciona corretamente a energia elétrica consumida nesse processo com os processos de oxidação e redução?

- a) A energia elétrica é consumida para reduzir os íons de alumínio (Al^{3+}) a alumínio metálico (Al).
- b) A energia elétrica é consumida para oxidar o alumínio metálico (Al) a íons de alumínio (Al^{3+}).
- c) A energia elétrica é consumida para oxidar a bauxita a alumínio metálico (Al).
- d) A energia elétrica é consumida para derreter a bauxita.
- e) A energia elétrica é consumida para reduzir os íons de alumínio (Al) a alumínio metálico (Al^{3+}).

Questão 38.

Um balão de festa contém 4,0 litros de um gás ideal a uma temperatura de 300K e pressão de 1,0 atm.

Suponha que o gás seja aquecido até 450 K enquanto o volume permanece constante.

Calcule a nova pressão do gás no balão após o aquecimento.

- a) 0,67 atm
- b) 1,0 atm
- c) 1,5 atm
- d) 2,0 atm
- e) 3,0 atm

Questão 39.

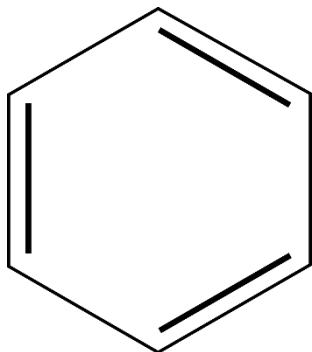
O efeito estufa é um fenômeno natural que é intensificado pela emissão de certos gases na atmosfera. Entre os gases responsáveis pela intensificação do efeito estufa, estão o dióxido de carbono (CO_2) e o metano (CH_4). A seguir, considere as alternativas sobre o impacto desses gases e a relação com a poluição atmosférica:

Qual das alternativas a seguir descreve corretamente um efeito da intensificação do efeito estufa?

- a) O aumento da concentração de CO_2 e CH_4 na atmosfera reduz a quantidade de radiação solar que atinge a superfície terrestre.
- b) O metano (CH_4) contribui para o aumento da temperatura global, enquanto o CO_2 contribui para a redução da temperatura global.
- c) A intensificação do efeito estufa pode levar ao aumento da frequência de eventos climáticos extremos, como ondas de calor e furacões.
- d) O aumento do CO_2 na atmosfera provoca diretamente a redução do nível dos oceanos.
- e) O CO_2 é um gás que, ao aumentar na atmosfera, diminui a solubilidade dos poluentes, tornando-os menos reativos.

Questão 40.

O benzeno é uma molécula orgânica bastante estável que apresenta uma propriedade conhecida como *aromaticidade*. É encontrado na gasolina e faz parte do grupo de moléculas consideradas cancerígenas. Dada a estrutura em bastão dessa substância, assinale a alternativa que apresenta a fórmula molecular correta para o benzeno.



- a) C_6H_{14}
- b) C_6H_6
- c) C_6H_{12}
- d) C_6H_{10}
- e) $C_6H_{12}O_6$

LINGUAGENS

Questão 41.

Leia a tirinha de Hagar:



Disponível em:

<https://peramblogando2.wordpress.com/2010/08/09/tirinha-de-domingo-hagar-3/>. Acesso em 15 jul 2024.

Na tirinha acima, ocorre um fenômeno que culmina numa expressão de duplo sentido, também chamada de ambiguidade. Isso também pode ser visto em

- a) Meu filho é muito teimoso!
- b) Jorge elegeu seus destinos europeus favoritos.
- c) Nosso professor tem a mão pesada.
- d) A panela da minha vó é antiga.
- e) O mar está impróprio para banho.

Questão 42.

Texto I

Proletariado de todo o mundo, uni-vos.

Karl Marx e Friedrich Engels

Texto II

Calvos do Brasil, uni-vos — a rede de fast food Burger King anunciou na última segunda-feira (25) que irá homenagear pessoas com calvície em sua nova campanha de marketing. A ação irá distribuir

sanduíches Whooper de forma gratuita em lojas por todo o Brasil.

Disponível em: <https://www.cnnbrasil.com.br/>

Acesso em: 15 de julho de 2024

Em campanhas publicitárias de alta circulação, a paródia de frases famosas causa o efeito de:

- a) Humor, realizando uma sátira unicamente com tom de deboche.
- b) Estranhamento, o que diminui a vontade de comprar
- c) Necessidade em adquirir o produto veiculado pela propaganda
- d) Aumento da influência publicitária sobre os consumidores
- e) Afastamento do consumidor em relação ao produto

Questão 43.

Leia o trecho a seguir para responder a questão.

O relatório "Leitores do século 21: Desenvolvendo habilidades de alfabetização em um mundo digital", da Organização para Cooperação e Desenvolvimento Econômico (OCDE), realizado entre estudantes brasileiros de 15 anos, constatou que 67,3% deles têm dificuldade em diferenciar fatos de opiniões ao lerem textos. Em outro estudo, somente 27% dos estudantes de escolas públicas e 18% de escolas privadas receberam orientações sobre como avaliar a qualidade das informações online.

Disponível em: www.brasilefato.com.br

Acesso em: 16 de julho de 2024

A utilização de dados estatísticos cumpre a função argumentativa de

- a) Deslegitimar a opinião do autor do texto
- b) Causar espanto nos leitores do texto
- c) Proporcionar maior leveza para a leitura
- d) Reforçar a argumentação trazida pelo autor
- e) Demonstrar superioridade em relação às ideias contrárias

Questão 44.



Voguing é uma dança de rua cujos passos são inspirados nas poses das modelos da revista de moda Vogue. Durante algum tempo, as pessoas LGBTQIAPN+ eram criminalizadas apenas pela sua sexualidade. Na prisão, seu único entretenimento era justamente as revistas Vogue. Tornou-se uma diversão reproduzir as poses das modelos brancas. Com o passar do tempo, o *voguing* foi evoluindo dando origem a novos estilos e modalidades na dança.

<https://lets.events/blog/saiba-o-que-e-ballroom-e-outras-celebracoes-lgbtqiapn/>

Acerca da imagem e do texto acima, pode-se afirmar que:

- a) O Voguing é um movimento cultural que se utiliza da subversão para criar uma identidade própria das pessoas LGBTQIAPN+ no mundo da moda.
- b) O Voguing tornou-se um movimento obsoleto, à medida que a homossexualidade foi descriminalizada ao redor do mundo.
- c) O Voguing mistura elementos culturais da moda, da dança e da resistência LGBTQIAPN+, trazendo benefícios como atividade física e como movimento cultural contra a opressão.
- d) O Voguing se consolida como uma atividade física que traz benefícios unicamente ao corpo, à medida em que combate o sedentarismo das pessoas LGBTQIAPN+.
- e) O Voguing é um movimento marginalizado que se apropria de outras culturas, sendo, portanto, inválido.

Questão 45.



Na tirinha, a expressão que revela uma adversidade está na fala:

- a) Furou! Mas eu peguei minha mesada e guardei...
- b) Aí comprou uma bola nova?

- c) Com as mesadas, eu comprei esta chuteira nova!
- d) Pensei que sua bola tinha furado!
- e) ...aí, no outro mês, guardei de novo! E no seguinte, também!

Questão 46.

Leia o trecho do poema de Carlos Drummond de Andrade e responda à questão a seguir:

_"Stop... o tempo parou ou foi o automóvel".

Qual é a função sintática da expressão "o tempo" na frase acima?

- a) Sujeito
- b) Objeto direto
- c) Predicativo do sujeito
- d) Complemento nominal
- e) Adjunto adnominal

Questão 47.

Com base nas seguintes ideias, responda o que é pedido:

A importação de arroz é uma medida emergencial para garantir a segurança alimentar do país. Em momentos de crise, como variações climáticas que afetam a produção ou práticas especulativas no mercado, a importação torna-se uma ferramenta essencial para evitar a escassez e estabilizar os preços. A decisão de importar arroz, então, ajuda a manter um equilíbrio entre oferta e demanda, garantindo que o alimento chegue à mesa das famílias brasileiras a um preço justo. Além disso, pode servir como um mecanismo de controle contra a especulação de preços por parte dos grandes distribuidores e varejistas.

Disponível em: www.brasildefato.com.br Acesso em: 16 de julho de 2024

Para sustentar seu ponto de vista, o autor do trecho acima:

- a) Mobiliza ideias de pensadores sobre o tema
- b) Reforça a ideia principal, utilizando-se de recursos argumentativos
- c) Satiriza o trabalho de distribuidores e varejistas
- d) Propõe a substituição do arroz no cotidiano dos brasileiros
- e) Incentiva o aumento da produção de arroz

Questão 48.



Na tirinha apresentada, a personagem faz uso de figuras de linguagem ao descrever o dia e a noite. Qual das alternativas abaixo identifica corretamente uma figura de linguagem presente no discurso da personagem?

- a) Metáfora - "O dia é quando a gente enxerga para onde vai."
- b) Metonímia - "O dia é quando a gente enxerga para onde vai."
- c) Hipérbole - "A noite existe para a gente deitar na cama e se preocupar."
- d) Ironia - "Sim, senhora."
- e) Antítese - "O dia é quando a gente enxerga para onde vai. A noite existe para a gente deitar na cama e se preocupar."

Questão 49.

Identifique no trecho da música "Nosso quadro" de Ana Castela características do Arcadismo.

Nós dois tocando o gado, a filha boiadeira
Nossa vida no mato, só existe na minha cabeça
Vai ser amor
Mesmo não sendo a vida inteira
Vai ser amor
Mesmo não sendo a vida inteira, ai, ai, ai, ai
É amor ou não é?

- a) A idealização da vida no campo, evidenciada pela referência à vida simples e tranquila no mato.
- b) O uso de uma linguagem rebuscada e complexa, típica do estilo barroco.

- c) A exaltação da vida urbana e dos avanços tecnológicos, refletindo a modernidade.
- d) A presença de sentimentos contraditórios e conflitantes, característicos do romantismo.
- e) A falta de referência à natureza e à vida simples, que são traços marcantes do Arcadismo.

Questão 50.

CARTAS À REDAÇÃO

Crianças Ladronas

As aventuras sinistras dos "Capitães da Areia" – A cidade infestada por crianças que vivem do furto – urge uma providência do Juiz de Menores e do chefe de polícia – ontem houve mais um assalto

Já por várias vezes o nosso jornal, que é sem dúvida o órgão das mais legítimas aspirações da população baiana, tem trazido notícias sobre a atividade criminosa dos "Capitães da Areia", nome pelo qual é conhecido o grupo de meninos assaltantes e ladrões que infestam a nossa urbe. Essas crianças que tão cedo se dedicaram à tenebrosa carreira do crime não têm moradia certa ou pelo menos a sua moradia ainda não foi localizada. Como também ainda não foi localizado o local onde escondem o produto dos seus assaltos, que se tornam diários, fazendo jus a uma imediata providência do Juiz de Menores e do Dr. Chefe de Polícia.

Esse bando que vive da rapina se compõe, pelo que se sabe, de um número superior a 100 crianças das mais diversas idades, indo desde os 8 aos 16 anos. Crianças que, naturalmente devido ao desprezo dado à sua educação por pais pouco servidos de sentimentos cristãos, se entregaram no verdor dos anos a uma vida criminosa. São chamados de "Capitães da Areia" porque o cais é o seu quartel-general. E têm por comandante um mascote dos seus 14 anos, que é o mais terrível de todos, não só ladrão, como já autor de um crime de ferimentos graves, praticado na tarde de ontem. Infelizmente a Identidade deste chefe é desconhecida.

O que se faz necessário é uma urgente providência da polícia e do juizado de menores no sentido da extinção desse bando e para que recolham esses precoces criminosos, que já não deixam a cidade dormir em paz o seu sono tão merecido, aos Institutos de reforma de crianças ou às prisões. Passemos agora a relatar o assalto de ontem, do qual foi vítima um honrado comerciante da nossa praça, que teve sua residência furtada em mais de um conto de réis e um seu

empregado ferido pelo desalmado chefe dessa malta de jovens bandidos.

O trecho acima é do romance *Capitães da Areia* escrito em 1937 por Jorge Amado. No trecho apresentado, qual é a função social do jornal ao reportar sobre os “Capitães da Areia”?

- a) Promover a literatura local.
- b) Informar e influenciar a opinião pública sobre questões de segurança e criminalidade infantil.
- c) Divulgar informações sobre eventos culturais na cidade.
- d) Criticar a atuação do governo municipal.
- e) Fazer propaganda de iniciativas filantrópicas.

Questão 51.



No anúncio acima, pode ser identificado um fenômeno ortográfico ocasionado pela pronúncia das expressões. Em outras palavras, o equívoco pode ser entendido a partir de

- a) uma separação indevida das sílabas, que não ocasiona mudança de sentido.
- b) um problema de desvio da norma culta, pois há uma expressão escrita fora da Norma, que não afeta a compreensão da frase.
- c) ocorreu uma inadequação em relação à expressão “cabeleireiro” que causa certo estranhamento.
- d) um equívoco que separou uma expressão e acabou gerando um entendimento diferente do que se esperava originalmente.
- e) uma escrita pouco usual porém que não apresenta nenhuma inconsistência ortográfica, somente um estranhamento por se tratar de algo raro.

Questão 52.

Considere o seguinte trecho:

Na minissérie documental “Guerras do Brasil.doc”, presente na plataforma Netflix, o professor indígena Ailton Krenak propõe a reflexão acerca da dizimação dos povos originários a partir de perspectivas atuais, em que é retratada a história sob o olhar do esquecimento e da violência contra esses povos, a despeito da sua riqueza cultural e produtiva. Essas formas de desvalorização das comunidades tradicionais do Brasil são respaldadas, dentre outros fatores, pela invisibilização histórica desses atores sociais no ensino básico e pelo preconceito que rege o senso comum. Dessa forma, é imprescindível a intervenção sócio governamental, a fim de superar os desafios mencionados.

Disponível em:

<https://g1.globo.com/educacao/noticia/2023/04/10/enem-2022-leia-redacoes-nota-mil.ghtml> Acesso em: 16 de julho de 2024

Acerca do uso de palavras ou expressões que conectam as sentenças presentes no texto, pode-se afirmar que:

- a) A expressão “a despeito” (linha 6) introduz uma ideia de adição à sentença anterior, reforçando os pontos discutidos.
- b) O conectivo “e” na frase “pela invisibilização histórica desses atores sociais no ensino básico e pelo preconceito que rege o senso comum” (linha 10) tem a função de indicar uma consequência lógica.
- c) A expressão “dessa forma” (linha 11) estabelece uma relação de conclusão entre a análise dos problemas e a proposição de uma solução.
- d) O uso de “dentre outros fatores” (linha 9) sugere uma enumeração exaustiva das causas da desvalorização das comunidades tradicionais.
- e) O conectivo “a fim de” (linha 13) estabelece uma relação de oposição entre as sentenças conectadas.

Questão 53.

Antes de 2020, ter uma varanda em casa significava um espaço para desfrutar de encontros com amigos ou para apreciar a vista. Após o ultrapassado confinamento, o ambiente ganhou outras funções, como trabalhar, relaxar e até fazer atividades físicas. Durante a pandemia, Carla Assumpção, diretora-geral da Swarovski para Brasil, Chile e Argentina, usou a espaçosa varanda de seu quarto para trabalhar. Hoje, pratica ioga diariamente no espaço.

Há mais de 25 anos Assumpção é adepta da atividade de origem indiana. Cinco vezes por semana, a executiva se encontra virtualmente às 6 horas da manhã com a professora em Brasília. “Todos os sábados vou a um estúdio para fazer as minhas correções. Quando minha professora está em São Paulo, nos encontramos para as aulas presenciais”, diz.

A experiência de Assumpção com a ioga já aconteceu em diferentes vertentes e em aulas presenciais e virtuais, no Brasil e nos Estados Unidos. A introdução à prática aconteceu quando ela morava na Califórnia. “Ao longo dos anos a yoga se tornou muito mais do que um hobby. Quando conheci a linha ashtanga, há dez anos, comecei a entender o lado prático do exercício. Com os asanas [posturas] comecei a entender um pouco mais da profundidade e o que significa a ioga. A partir daí, a prática deixou de ser um hobby e passou a ser um estilo de vida e a base fundamental para muitas frentes da minha vida.”

fonte: <https://exame.com/casual/mais-do-que-um-hobby-a-ioga-virou-um-estilo-de-vida-para-diretora-geral-da-swarovski/>

Com base no trecho sobre a varanda da casa de Carla Assumpção, qual dos seguintes temas é mais relevante para a discussão sobre a adaptação dos espaços domésticos às novas necessidades da vida cotidiana?

- a) O papel da varanda como espaço para eventos sociais.
- b) A importância do espaço para atividades físicas e relaxamento.
- c) O impacto do confinamento na economia local.
- d) A influência das atividades físicas na saúde mental.
- e) O desenvolvimento de novas técnicas de relaxamento.

Questão 54.

"Fundado há mais de 20 anos, o restaurante 'As Colunas' é um espaço típico onde se pode apreciar bons petiscos, ideal para estômagos curiosos onde impera a tradição e os bons momentos. Comida de excelência, serviço de primeira, garrafeira excelente, e sempre com uma sugestão que não há na carta, se pedido. O preço não é baixo mas pela qualidade apresentada não, de forma alguma, é mal empregue. Tem ainda alguns cortes de carne mais exóticos para os mais corajosos."

Carlos C. Oeiras, Tripadvisor, crítica gastronômica, 08 de junho de 2016.

No texto sobre o restaurante "As Colunas", quais modos de organização textual estão presentes?

- a) Descritivo e narrativo
- b) Expositivo e injuntivo
- c) Argumentativo e descritivo
- d) Argumentativo e narrativo
- e) Narrativo e injuntivo

Questão 55.

Enigma - Yago OPróprio (trecho)

(...)

Mas se você me procurar

Cê vai saber das coisas que eu tenho a dizer

Subitamente você pode se assustar

Que eu guardo num lugar que eu não sei falar

Nem sei dizer

Mas se você me conquistar

Abro os caminhos pra gente tentar entender

E os meus segredos você pode desvendar

Que eu guardo num lugar que eu nunca sei falar

Nem sei dizer

Ela me chama pra saber o que consta

Fala que eu sou um maluco resposta

Busca saber quem eu sou de verdade

Vou na ofensiva ela chega e confronta

Me pede pra dividir a conta

Nem quer saber que eu tô cheio de onça

Sei que você tem suas prioridades

Mas hoje vamo brincar de faz de conta

(...)

Disponível em: <https://www.lettras.mus.br/yago-oproprio/enigma/>.

Acesso em 17 jul. 2024.

Na letra da música, constata-se que o eu lírico

- a) tenta provar para sua interlocutora que foi capaz de superar erros do passado.
- b) revela que possui assuntos e temas guardados consigo e que somente após desenvolver intimidade poderia se abrir.
- c) reflete sobre a efemeridade e a liquidez de relações amorosas contemporâneas.
- d) desafia a interlocutora num enfrentamento sócio-afetivo em que se coloca como mais preparado.
- e) propõe-se a falar primordialmente sobre sucesso financeiro, como na metonímia em que aborda o dinheiro por meio do animal que estampa as notas de cinquenta reais.

Questão 56.

Carta de uma Mãe, Costureira, à Redação do Jornal Da Tarde

Sr. Redator:
Desculpe os erros e a letra pois não sou costureira nestas coisas de escrever e se hoje venho a vossa presença é para botar os pontos nos ii. Vi no jornal uma notícia sobre os furtos dos “Capitães da Areia” e logo depois veio a polícia e disse que ia perseguir eles e então o doutor dos menores veio com uma conversa dizendo que era uma pena que eles não se emendavam no reformatório para onde ele mandava os pobres. É pra falar no tal do reformatório que eu escrevo estas mal traçadas linhas. Eu queria que seu jornal mandasse uma pessoa ver o tal do reformatório para ver como são tratados os filhos dos pobres que têm a desgraça de cair nas mãos daqueles guardas sem alma. Meu filho Alonso teve lá seis meses e se eu não arranjasse tirar ele daquele inferno em vida, não sei se o desgraçado viveria mais seis meses. O menos que acontece pros filhos da gente é apanhar duas e três vezes por dia. O diretor de lá vive caíndo de bêbedo e gosta de ver o chicote cantar nas costas dos filhos dos pobres. Eu vi isso muitas vezes porque eles não ligam pra gente e diziam que era para dar exemplo. Foi por isso que tirei meu filho de lá. Se o jornal do senhor mandar uma pessoa lá, secreta, há de ver que comida eles comem, o trabalho de escravo que têm, que nem um homem forte aguenta, e as surras que tomam. Mas é preciso que vá secreto senão se eles souberem vira um céu aberto. Vá de repente e há de ver quem tem razão. E por essas e outras que existem os “Capitães da Areia”. Eu prefiro ver meu filho no meio deles que no tal reformatório. Se o senhor quiser ver uma coisa de cortar o coração vá lá. Também se quiser pode conversar com o Padre José Pedro, que foi capelão de lá e viu tudo isso. Ele também pode contar com as melhores palavras que eu não tenho. Maria Ricardina, costureira.

O trecho acima é do romance Capitães da Areia escrito em 1937 por Jorge Amado. Qual é a função sociocomunicativa do gênero textual da carta apresentada?

- a) Informar sobre um evento específico.
- b) Denunciar injustiça social e solicitar intervenção.
- c) Descrever detalhes de uma situação.
- d) Narrar uma história fictícia.
- e) Proporcionar entretenimento.

Questão 57.

Leia atentamente para responder o que é pedido:

Os jogos tradicionais indígenas são atividades corporais, com características lúdicas, por onde permeiam os mitos, os valores culturais e, portanto, congregam em si o mundo material e imaterial, de cada etnia. Não existem, necessariamente, ganhadores/perdedores e nem requerem premiação, exceto prestígio; a participação, em si, está carregada de significados e promove experiências que são incorporadas pelo grupo e pelo indivíduo. [...] Apesar dos Jogos Cooperativos existirem em muitas culturas há séculos, em nossa cultura ocidental existem poucos jogos que são desenhados de forma a unir os jogadores em direção a uma meta comum e desejável a todos.

Disponível em: [Dialnet \(unirioja.es\)](http://Dialnet.unirioja.es)

Acesso em: 15 de julho de 2024

As práticas corporais indígenas são exemplos onde o corpo humano:

- a) Não pode ser treinado para a vida em comunidade
- b) É movido por estratégias de competição entre os participantes
- c) É um elemento de superação da lógica individualista
- d) Representa a força de um participante em detrimento dos demais
- e) É o símbolo da cultura de isolamento, própria dos povos indígenas

Questão 58.

O Romantismo foi um movimento artístico, literário e cultural que se desenvolveu na Europa no final do século XVIII e início do século XIX. No Brasil, ele teve início na década de 1830. Com base nessa informação, responda à questão abaixo:

Qual das seguintes características NÃO é típica do Romantismo?

- a) Exaltação da natureza e do amor idealizado.
- b) Nacionalismo e valorização das tradições populares.
- c) Uso da razão e da lógica como principais ferramentas de criação.
- d) Sentimentalismo e subjetividade.
- e) Fuga da realidade através da imaginação e da fantasia.

Questão 59.

"A correção da língua é um artificialismo, continuei episcopalmente. O natural é a incorreção. Note que a gramática só se atreve a meter o bico quando escrevemos. Quando falamos, afasta-se para longe, de orelhas murchas."

LOBATO, Monteiro, Prefácios e entrevistas.

No trecho trazido, Monteiro Lobato explora algumas questões sobre fala e escrita. Nesse sentido, marque o item que contém, respectivamente, uma expressão complexa/rebuscada e uma expressão coloquial/cotidiana?

- a) orelhas murchas e incorreção
- b) incorreção e episcopalmente
- c) meter o bico e orelhas murchas
- d) gramática e atrever
- e) episcopalmente e meter o bico

Questão 60.

Considere os quadrinhos a seguir:



A respeito da tirinha, pode-se afirmar que:

- a) A tirinha contém uma crítica à linguagem informal, tipificando como "estranha" a linguagem diferente da norma culta.
- b) O diálogo entre os personagens culmina em um conflito físico, visto que ambos se denominam estranhos um ao outro.
- c) A tirinha pode ser compreendida apenas pelo aspecto visual, quando se percebe a diferença de vestimenta entre os personagens.
- d) A tirinha aborda a impossibilidade de uma comunicação efetiva fora da norma culta da linguagem.
- e) A tirinha destaca a diversidade linguística, mostrando o quanto o conceito de "estranho" é relativo e, por isso, as diversas formas de linguagem devem ser valorizadas.

CIÊNCIAS HUMANAS

Questão 61.

"A civilização greco-romana representa uma fusão das contribuições da Grécia e de Roma, onde a criatividade e a busca pelo conhecimento dos gregos encontraram sua aplicação prática e organização na administração romana. A Grécia ofereceu ao mundo as bases da filosofia, das artes e das ciências, enquanto Roma forneceu a estrutura política e legal que permitiu a manutenção e expansão dessas conquistas através de seu vasto império."

Arnold J. Toynbee, A Study of History.

Selecione, entre as alternativas a seguir, aquela que apresenta corretamente algumas contribuições dessas duas civilizações para a formação política das sociedades contemporâneas.

- a) Conhecimento militar e construção de fortalezas
- b) Artes Cênicas e conhecimento em Esculturas
- c) O conceito de Democracia e República
- d) Estudos de Literatura e Matemática.
- e) O advento do comércio e da moeda.

Questão 62.

"A revolução industrial transformou o mundo do trabalho, introduzindo novas relações de produção e condições laborais. A transição das oficinas e manufaturas para as grandes fábricas não apenas alterou os métodos de produção, mas também as relações entre empregadores e empregados. A alienação do trabalhador, que se tornou apenas uma parte da engrenagem industrial, foi uma das mudanças mais significativas e perturbadoras desta nova era.

Eric Hobsbawm, A Era das Revoluções.

De acordo com o texto e seus conhecimentos sobre o assunto, as mudanças trazidas pela revolução industrial foram

- a) De caráter apenas técnico, não tendo nenhum impacto mais profundo na mentalidade da sociedade da época.
- b) Profundas e de caráter estrutural, mudando a própria visão que se tinha sobre o trabalho e as relações criadas por ele.
- c) Limitadas ao campo filosófico, não afetando o cotidiano da população.

d) Psicossociais, restringindo-se ao campo comportamental.

e) Pouco expressivas e sem um impacto social de longo prazo.

Questão 63.

"As novas tecnologias de informação e comunicação têm desencadeado transformações profundas na estrutura social contemporânea. A internet, por exemplo, tem ampliado significativamente o acesso à informação e a conexão entre pessoas ao redor do mundo. Redes sociais digitais como Facebook e Twitter reconfiguraram não apenas nossas interações cotidianas, mas também os fluxos de comunicação política e cultural. Essas plataformas têm o poder de mobilizar massas, influenciar opiniões públicas e criar novas formas de engajamento cívico.

Manuel Castells, A Sociedade em Rede.

Com base no texto e em seus conhecimentos sobre o assunto, podemos afirmar que as novas tecnologias de informação e comunicação possuem um caráter

a) Apenas positivo, uma vez que é uma fonte de divulgação e construção de conhecimento, bem como uma ferramenta de conexão entre diversas pessoas de lugares diferentes.

b) Apenas Negativo, uma vez que pode ser usada para crimes e ofensas virtuais, além de oferecer um terreno fértil para o anonimato.

c) Complexo, sendo ao mesmo tempo capaz de ampliar o acesso à informação e conhecimento, mas também tornando um potencial vetor de informações falsas e discursos de ódio.

d) Imprevisível, tornando impossível que se tenha qualquer observação de seus impactos sociais e políticos.

e) Neutro, sendo uma ferramenta que não tem potencial de causar impactos reais na sociedade.

Questão 64.

"A identidade cultural não é uma herança fixa, mas uma construção contínua, que se transforma com o tempo e a experiência. As tradições inventadas, como eu as chamo, são respostas a novas situações que impõem novas regras e normas, e essas tradições se formam através das práticas sociais e das memórias coletivas. A identidade cultural é, portanto, um processo dinâmico que reflete as mudanças nas

relações de poder, nas estruturas sociais e nas condições econômicas.

Eric Hobsbawm, "A Invenção das Tradições" (2012).

Com base nesta citação, como podemos pensar em uma abordagem abrangente para a valorização da diversidade do patrimônio étnico-cultural e a promoção da inclusão social, respeitando os direitos humanos e a diversidade étnico-cultural?

a) A implementação de políticas de multiculturalismo que reconhecem e celebram as diversas tradições culturais dentro de uma sociedade, promovendo festivais, eventos e a inclusão de histórias e culturas diversas no currículo escolar.

b) A imposição de um currículo escolar homogêneo que foca exclusivamente na história nacional, minimizando as contribuições culturais de grupos étnicos minoritários.

c) A criação de zonas culturais segregadas, onde diferentes grupos étnicos podem praticar suas tradições sem interferências, mas que resultam em pouca interação intercultural.

d) A exclusão de símbolos religiosos de espaços públicos para manter a neutralidade secular, independentemente das tradições culturais dos grupos étnicos minoritários.

e) A implementação de políticas de imigração restritivas para preservar a cultura dominante, limitando a entrada de pessoas de diversas origens étnicas.

Questão 65.

"A cidadania é um conceito dinâmico, que se constrói ao longo da vida coletiva de uma nação. Não se trata apenas de direitos, mas de responsabilidades e de um compromisso com a construção de uma sociedade justa e inclusiva".

Essa citação reflete a visão de Darcy Ribeiro sobre a cidadania como um processo contínuo de construção social e compromisso coletivo.

O exemplo que reflete a importância da participação cidadã na construção de uma sociedade democrática é:

a) A centralização do poder em um único governante para garantir decisões rápidas e eficazes.

b) A participação ativa dos cidadãos em eleições, debates públicos e consultas populares para a tomada de decisões políticas.

- c) A exclusão de grupos minoritários dos processos políticos para manter a estabilidade social.
- d) A imposição de leis sem consulta popular para assegurar a ordem pública.
- e) A adoção de um sistema de governo tecnocrático, onde especialistas tomam todas as decisões políticas.

Questão 66.

Leia o texto a seguir e responda à pergunta:

"Os meios de comunicação desempenham um papel crucial na formação da opinião pública e na disseminação de informações que afetam diretamente a vida social e política. A ética na comunicação é fundamental para assegurar que as informações sejam transmitidas de forma honesta e precisa. Valores éticos sólidos na política são igualmente importantes, pois garantem que as decisões governamentais e a condução dos assuntos públicos respeitem os princípios de justiça e equidade. A interdependência entre uma comunicação transparente e uma política ética é essencial para a construção de uma sociedade bem informada e justa."

Com base no texto, qual a relação entre os meios de comunicação e os valores éticos na estruturação da vida social e política?

- a) A transparência nos meios de comunicação é menos importante do que a aderência a valores éticos na política, pois a ética política define o impacto social e político mais diretamente.
- b) A ética na comunicação e os valores éticos na política são independentes; cada um influencia a sociedade e a política de maneira separada e sem interação entre si.
- c) A função dos meios de comunicação na formação da opinião pública não está diretamente relacionada com a ética política, e a comunicação ética é um aspecto secundário para a justiça social.
- d) Uma comunicação honesta e precisa é essencial para garantir que os cidadãos estejam bem informados, e valores éticos sólidos na política são necessários para garantir justiça e equidade nas decisões públicas.
- e) A ética na comunicação é menos relevante para a vida social do que a eficácia na transmissão de informações, enquanto os valores éticos na política são os principais determinantes da justiça social.

Questão 67.

"À medida que as mulheres se tornaram uma parte vital da força de trabalho industrial, elas enfrentaram uma série de desafios únicos. A divisão sexual do trabalho não só relegou as mulheres aos empregos menos qualificados e pior remunerados, mas também influenciou a maneira como eram vistas dentro da sociedade. No entanto, as mulheres começaram a organizar-se, reivindicando não apenas melhores condições de trabalho, mas também igualdade de direitos. A luta pelas creches, pela licença-maternidade e pela igualdade salarial foram apenas algumas das batalhas travadas nesse período.

Sheila Rowbotham, *Women, Resistance and Revolution: A History of Women and Revolution in the Modern World.*

Tendo como base o texto apresentado e seus conhecimentos sobre o assunto, podemos afirmar que, a partir da Revolução Industrial, o movimento feminista

- a) Sofreu profundas alterações, uma vez que abandonou suas causas anteriores para se ocupar com as causas trabalhistas.
- b) Ganhou força, lutando não só por melhores condições de trabalho, mas também por direitos políticos e sociais.
- c) Foi enfraquecido, uma vez que pautas de gênero foram consideradas menos importantes se comparada a pautas trabalhistas
- d) Foi reformulado, tornando-se uma luta que envolvia toda a massa trabalhadora e não apenas mulheres.
- e) Não sofreu impactos significativos, mantendo-se alheio às transformações no mundo do trabalho.

Questão 68.

"O conceito de uberização do trabalho pode ser definido como um novo modelo de trabalho, que, na teoria, se coloca como mais flexível, no qual o profissional presta serviços conforme a demanda. Ele próprio faz o seu horário e pode trabalhar até 12 horas por dia, sem nenhuma regalia. Esse modelo é defendido por algumas empresas, especialmente as de tecnologia. O argumento é que ele oferece mais flexibilidade para ambas as partes. Nesse contexto, o profissional seria "o seu próprio chefe" e responsável pelo gerenciamento do seu tempo (ou seja, ele é quem define quantas horas irá trabalhar), diz Ludmila Abílio, pesquisadora do Instituto de Estudos Avançados da USP e do Centro de Estudos Sindicais e de Economia do Trabalho."

Com base nesta citação e nos conhecimentos sobre as transformações técnicas e tecnológicas, qual das alternativas a seguir melhor exemplifica os impactos da uberização no mundo do trabalho e na vida social?

a) A criação de empregos formais com direitos trabalhistas garantidos, como férias remuneradas e décimo terceiro salário, fortalecendo a segurança econômica dos trabalhadores.

b) A promoção da estabilidade e segurança no emprego através de contratos de trabalho a longo prazo, reduzindo a rotatividade no mercado de trabalho.

c) A flexibilização das relações de trabalho, permitindo que os trabalhadores escolham seus horários e locais de trabalho, mas muitas vezes resultando em precarização das condições laborais e ausência de direitos trabalhistas.

d) A centralização da produção em grandes fábricas e indústrias, com jornadas de trabalho fixas e regulamentadas por sindicatos.

e) A diminuição da dependência das tecnologias digitais e o retorno aos métodos tradicionais de produção e trabalho manual.

Questão 69.



Eugène Delacroix. A liberdade guiando o povo. 1830

A pintura acima retrata a Revolução de 1830 na França como um(a):

a) mudança política feita por meio de acordos e de conciliações

b) revolta aristocrática para defender privilégios da nobreza

c) grande avanço para os direitos das mulheres.

d) transformação social feita através de eleições democráticas

e) luta que envolveu diferentes setores da sociedade.

Questão 70.



Cândido Portinari. Retirantes, 1944.

Nordeste da morte pobre. (...) Pedintes e de joelhos, eis o povo nordestino, maltrapilho, sobre o qual parecem sempre pairar a desgraça, a morte, os urubus. (...) Rostos construídos ou desconstruídos pelo pincel da fome e da seca. Região composta de quadros de horror que suscitam pena, solidariedade e até revolta, mas também causam repulsa, medo, estranhamento e preconceito.

Durval Muniz. A invenção do Nordeste e outras artes. São Paulo: Cortez, 2011, p. 281

A partir da análise do quadro e do texto acima é possível afirmar que a pintura Retirantes de Cândido Portinari:

a) denuncia a miséria e reforça estereótipos discriminatórios.

b) Representa de forma realista a situação dos refugiados climáticos.

c) valoriza e engrandece a cultura nordestina.

d) faz uma crítica ao trabalho análogo a escravidão.

e) cria uma visão idealizada e alienada do Nordeste.

Questão 71.

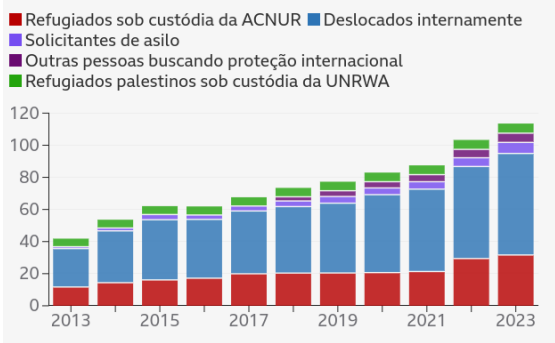
“120 milhões de pessoas no mundo estão fora de suas casas, tendo sido forçadas a fugir da guerra, da violência e da perseguição, segundo a agência das Nações Unidas para os [refugiados](#), ACNUR (Alto Comissariado das Nações Unidas para Refugiados).

Esse número representa um aumento de 8% em relação ao ano anterior e um recorde histórico desde que a organização começou a fazer esses registros.

A cada minuto, pelo menos 20 pessoas têm de deixar tudo para trás para escapar de conflitos, diz a ONU.”

Deslocamento forçado no mundo chegou ao nível mais alto em 10 anos

Nº de pessoas que abandonaram suas casas, em milhões



Fonte: Relatório de Tendências Globais 2023



A crise dos refugiados tem sido um dos maiores desafios humanitários da nova ordem mundial. Uma das principais causas do aumento do número de refugiados no século XXI é:

- A intensificação de conflitos armados, perseguições étnicas e religiosas, e desastres ambientais, forçando milhões a abandonar seus países de origem em busca de segurança.
- A estabilidade política e econômica em regiões tradicionalmente conflituosas, resultando em migrações massivas para esses locais.
- A diminuição de conflitos armados e a resolução pacífica de disputas étnicas e religiosas.
- A criação de novas políticas internacionais que proíbem a migração e deslocamento de populações.
- O aumento significativo de oportunidades de trabalho e educação em regiões já estáveis, atraindo grandes fluxos migratórios voluntários de refugiados.

Questão 72.

“De lambuja, se multiplicam e ganham força tempestades, furacões, enchentes e secas, causando severa devastação ambiental, prejuízos econômicos colossais e trágica perda de vidas humanas. Só nas últimas duas décadas, de US\$ 140 bilhões a US\$ 580 bilhões anuais remendaram danos climáticos, sobretudo nos países emergentes. No prazo, mais de um bilhão de pessoas sofreram globalmente com eventos extremos, principalmente as mais pobres.

Forçada a se deslocar pela crise do clima, desigualdade social e descaso de governos, uma massa crescente de refugiados ambientais pede atenção urgente. No Brasil, o líder latino-americano nesse quesito, meio milhão de pessoas já fogem desses desastres.

Mas, tanto aqui como lá fora, parecem faltar maiores doses daquele senso de humanidade, além de planejamento e recursos para tirar essas pessoas da periferia da agenda política.”

<https://oeco.org.br/analises/nao-podemos-mais-ignorar-os-refugiados-ambientais/> - 11 de dezembro de 2023

O Texto nos apresenta uma nova maneira de classificarmos deslocamentos humanos, assim podemos apontar que ele se refere aos:

- Refugiados políticos
- Refugiados ambientais
- Refugiados religiosos
- Migrantes pendulares
- Migrantes sazonais

Questão 73.

A globalização tem intensificado a interconexão entre os países, trazendo impactos ambientais significativos em várias regiões do mundo. Esse fenômeno tem exacerbado crises ambientais em diferentes contextos, como mudanças climáticas, contaminação das águas, desmatamento e perda de biodiversidade. As atividades econômicas e produtivas, impulsionadas pela demanda global, frequentemente resultam em degradação ambiental, afetando ecossistemas e comunidades locais.

Considerando essas informações, qual das alternativas a seguir melhor exemplifica uma situação de crise ambiental associada à globalização e seus efeitos?

- A expansão da agricultura intensiva para atender à demanda global por commodities, resultando em desmatamento massivo na Amazônia, com perda de biodiversidade e emissões de gases de efeito estufa.
- A urbanização planejada e sustentável em megacidades, com a criação de áreas verdes para mitigar os efeitos das ilhas de calor.
- A promoção do ecoturismo em áreas protegidas, que contribui para a preservação ambiental e gera renda para comunidades locais.
- O aumento da utilização de energias renováveis, como solar e eólica, em resposta às políticas

internacionais de redução de emissões de carbono.

- e) A implementação de sistemas de saneamento básico avançados em países em desenvolvimento para combater a contaminação das águas e melhorar a saúde pública.

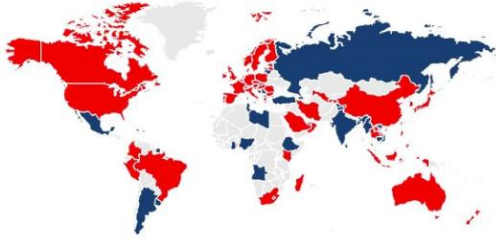
Questão 74.

Analise o mapa a seguir.

Oferta de 5G no mundo*

Veja países que oferecem algum tipo de conexão de quinta geração

■ Serviço lançado ■ Serviço previsto



* até janeiro de 2022

Oferta de 5G no mundo em janeiro de 2022 — Foto: Arte g1/GSMA Intelligence

A partir das informações fornecidas pelo mapa, é possível inferir que o meio técnico-científico-informacional apresenta desigualdades evidentes. Qual das alternativas abaixo explica essa desigualdade?

- a) A implementação do 5G é homogênea, com todos os continentes apresentando a mesma quantidade de países com serviços lançados e previstos.
- b) A tecnologia 5G está amplamente disponível em todas as regiões do mundo, indicando que não há desigualdade na sua distribuição.
- c) Os países da África e da América Latina são os que mais avançaram na implementação do 5G, superando a Europa e a América do Norte.
- d) Os países com maior desenvolvimento econômico e infraestrutura tecnológica tendem a lançar o serviço 5G antes dos demais, refletindo uma disparidade tecnológica entre nações desenvolvidas e em desenvolvimento.
- e) A adoção do 5G é impulsionada exclusivamente por interesses políticos, sem considerar fatores econômicos ou tecnológicos.

Questão 75.

A dinâmica demográfica brasileira tem se transformado significativamente ao longo das últimas

décadas, refletindo mudanças nas taxas de natalidade e mortalidade, bem como uma rica história de miscigenação étnica. Essas transformações têm impactado a estrutura social e econômica do país de diversas maneiras. Considerando essas informações, qual das alternativas a seguir melhor descreve um aspecto significativo da dinâmica demográfica brasileira?

- a) A taxa de natalidade no Brasil tem aumentado constantemente, resultando em um crescimento populacional acelerado nas últimas décadas.
- b) A taxa de mortalidade infantil no Brasil permanece alta devido à falta de acesso a serviços de saúde em áreas urbanas ricas.
- c) A miscigenação étnica no Brasil resultou em uma população diversa e culturalmente rica, refletindo a história de colonização, imigração e escravidão.
- d) O crescimento natural da população brasileira se mantém muito elevado devido ao aumento das taxas de natalidade e à redução das taxas de mortalidade.
- e) A população brasileira é predominantemente homogênea, com pouca diversidade étnica e cultural.

Questão 76.

“Com uma das mais tradicionais romarias organizadas ao Santuário Nacional, a Arquidiocese de São Paulo celebra neste domingo (5), sua 123ª caminhada à casa da Mãe Aparecida.

Mantendo o legado de 123 anos de peregrinação, a Romaria da Arquidiocese de São Paulo comparece ao Santuário Nacional para participar da Santa Missa que ocorrerá às 10h, no Altar Central.

A relação entre a Arquidiocese de São Paulo e Aparecida é profundamente enraizada na história religiosa do Brasil.” –

04 MAI 2024 - <https://www.a12.com/santuاريو/noticias/aparecida-recebe-a-123a-romaria-da-arquidiocese-de-sao-paulo>

Um Fiel interessado em saber quantos KM percorre-se em uma Romaria entre a cidade de São Paulo e a cidade de Aparecida do Norte, foi consultar um mapa do estado de São Paulo. Ao observar o mapa constava uma Escala de 1:5000000 e uma distância de 5cm entre as cidades no mapa.

Em posse de tais informações a distância correta apontada no mapa em Quilômetros (KM) é de:

- a) 300 km
- b) 350 km
- c) 1000 km
- d) 1250 km
- e) 250 km

Questão 77.

Os diferentes processos de produção e circulação de riquezas têm implicações significativas nas dinâmicas socioespaciais, influenciando diretamente:

- a) Na distribuição igualitária de recursos naturais e não naturais entre diferentes regiões geográficas.
- b) Na redução das desigualdades sociais, promovendo maior equidade econômica globalmente.
- c) Na descentralização das atividades produtivas, aumentando a autonomia econômica das áreas rurais.
- d) Na concentração de atividades econômicas em grandes centros urbanos, gerando disparidades regionais.
- e) Na proteção ambiental, minimizando os impactos da exploração econômica nas áreas rurais.

Questão 78.

“O terceiro período começa praticamente após a segunda guerra mundial [...]. É a fase a que R. Richta (1968) chamou de período técnico-científico, e que se distingue dos anteriores pelo fato da profunda interação da ciência e da técnica [...]. Neste período, os objetos técnicos tendem a ser ao mesmo tempo técnicos e informacionais, já que, graças à extrema intencionalidade de sua produção e de sua localização, eles já surgem como informação; e, na verdade, a energia principal de seu funcionamento é também a informação.”

Santos, Milton. A Natureza do Espaço: Técnica e Tempo, Razão e Emoção. 4.ed. 2.reimpr. São Paulo: Editora da Universidade de São Paulo, 2006. - (Coleção Milton Santos; 1)

O conceito de meio técnico-científico-informacional é utilizado para descrever uma etapa específica do desenvolvimento histórico e geográfico das sociedades. Essa fase caracteriza-se, principalmente, por:

- a) A utilização predominante de ferramentas manuais e métodos tradicionais de produção, com pouca interferência tecnológica nos processos econômicos.

b) A concentração de atividades econômicas em áreas rurais, com ênfase na agricultura de subsistência e no artesanato.

c) A ampliação da interconexão global através das redes de comunicação e transporte, facilitando a troca de informações e o comércio internacional.

d) O isolamento das comunidades em áreas urbanas, com pouca interação entre diferentes regiões e a predominância de economias locais autossuficientes.

e) A desintegração entre ciência e técnica, resultando em objetos técnicos e informacionais que dependem da informação como principal energia de funcionamento.

Questão 79.

A crise do Antigo Regime na Europa ocidental, marcada pela insatisfação social, econômica e política, culminou nas revoluções burguesas dos séculos XVII e XVIII. Diversos fatores contribuíram para esse cenário, entre eles a ascensão da burguesia, as ideias iluministas e as condições econômicas desfavoráveis. Qual das alternativas a seguir explica os principais elementos que levaram à crise do Antigo Regime e à deflagração das revoluções burguesas na Europa ocidental?

- a) O aumento do poder e influência da nobreza, que se opôs às reformas econômicas e políticas propostas pela burguesia.
- b) A disseminação das ideias iluministas, que questionavam a legitimidade do absolutismo e promoviam direitos individuais e liberdade econômica.
- c) A aliança entre o clero e a burguesia, que buscava manter o status quo e resistir às mudanças propostas pelos camponeses.
- d) A estabilidade econômica proporcionada pelo Antigo Regime, que gerou prosperidade e evitou conflitos sociais.
- e) A resistência das monarquias absolutistas em adotar novas tecnologias e métodos de produção, que levou ao declínio econômico da Europa ocidental.

Questão 80.



Com base no gráfico apresentado podemos afirmar que a população brasileira:

- Teve um aumento na taxa de natalidade entre 2010 e 2022.
- Teve uma piora na expectativa de vida entre 2010 e 2022.
- Teve uma melhora na taxa de alfabetização entre 2010 e 2022.
- Teve uma redução na taxa de mortalidade infantil entre 2010 e 2022.
- Passa por um processo de envelhecimento populacional.

RASCUNHO



Curso Alberto Santos Dumont

Rua Tsunessaburo Makiguti, 139, Floradas de São José
São José dos Campos, SP
12230-084, Brasil

Apoio:



Cidade de
São José dos Campos
Prefeitura Municipal



Poliedro
Sistema de Ensino



casd.vestibulares



@casdsjc



cursosantosdumont.
org.br

Vestibulinho

2025

